



**KOMUNITNÝ PLÁN SOCIÁLNYCH
SLUŽIEB OBCE ÚDOL
NA ROKY 2019 - 2024**



OBSAH

ÚVOD	3
1 TEORETICKÉ VÝCHODISKÁ POSKYTOVANIA SOCIÁLNYCH SLUŽIEB	4
1.1 Úlohy a kompetencie obce v zmysle platných sociálnych zákonov	4
1.2 Strategické podklady k spracovaniu komunitného plánu.....	8
2 ANALYTICKÁ ČASŤ	10
2.1 Analýza súčasnej situácie obce vo vzťahu k sociálnej a demografickej oblasti	10
2.1.1 Demografia obce	10
2.1.2 Školstvo.....	13
2.1.3 Zdravotníctvo	13
2.1.4 Služby v obci.....	14
2.2 Stav poskytovaných služieb v obci	18
2.3 Požiadavky prijímateľov sociálnych služieb.....	20
2.4 SWOT analýza sociálnej oblasti	20
3 STRATEGICKÁ ČASŤ	23
Ciele a priority rozvoja sociálnych služieb	23
3.1 Rozvoj poskytovaných sociálnych služieb.....	23
3.2 Časový plán realizácie koncepcie rozvoja sociálnych služieb	24
3.3 Spôsob vyhodnocovania koncepcie rozvoja sociálnych služieb	25
ZÁVER	27
ZOZNAM POUŽITEJ LITERATÚRY	28



ÚVOD

Komunitné plánovanie sa v súčasnom období dostáva čoraz viac do popredia a stáva sa neoddeliteľnou súčasťou regionálnej a národnej politiky. Komunitné plánovanie predstavuje vzťah medzi zadávateľmi, poskytovateľmi a užívateľmi sociálnych služieb, pričom poukazuje na potreby občanov a poskytuje rámec pre hľadanie ich optimálnych riešení. Komunitné plánovanie tak umožňuje priebežne zisťovať nedostatky v súvislosti s poskytovaním sociálnych služieb a stanovuje priority pre budúci rozvoj tejto oblasti.

Obec Údol sa za účelom zabezpečenia dostupnosti kvalitných sociálnych služieb rozhodla pre spracovanie komunitného plánu sociálnych služieb, ktorý rozsahom a aj typom reflektuje na potreby obyvateľov obce. V procese prípravy strategického dokumentu sa obec snažila o zmapovanie miestnych potrieb sociálnych služieb a ich porovnanie s miestnymi zdrojmi. Obec považuje spracovaný dokument za reálny obraz aktuálnych a budúcich potrieb užívateľov sociálnych služieb.

Komunitný plán poskytuje nielen analýzu súčasného stavu sociálnych služieb na území obce, zdrojov a aktuálnych potrieb, ale tiež určuje ciele a priority rozvoja sociálnych služieb v územnom obvode obce Údol, plán realizácie jednotlivých aktivít, ako aj spôsob vyhodnocovania plnenia komunitného plánu sociálnych služieb.

Obec Údol sa spracovaním komunitného plánu snaží nielen o stanovenie princípov, poslania, dodržiavanie ľudských práv, ale predovšetkým sa plánovaním sociálnej oblasti usiluje o aplikáciu konkrétnych aktivít do práce s ľuďmi, do rozhodovania o naplnení ich potrieb, o riadení financií idúcich do sociálnych služieb.



1 TEORETICKÉ VÝCHODISKÁ POSKYTOVANIA SOCIÁLNYCH SLUŽIEB

Sociálne služby zahŕňajú rôzne činnosti, ktoré sú cieleňé na pomoc ľuďom v nepriaznivej sociálnej situácii, ktorí si sami nevedia zabezpečiť základné životné potreby alebo potrebujú pomoc z iných vážnych dôvodov za účelom, aby boli schopní viesť samostatný život a zachovali si určitý životný štandard. Sociálne služby sa zároveň usilujú o zníženie sociálnych problémov v spoločnosti ako dôsledku nerovností v príjmoch a postavení. Za najviac ohrozené skupiny obyvateľstva, ktoré využívajú sociálne služby sa radia najmä staršie osoby, rodiny s deťmi, osoby s telesným postihnutím, ako aj osoby, ktoré sa ocitli z rôznych príčin na okraji spoločnosti.

Vývoj a spôsoby poskytovania a financovania sociálnych služieb závisia od demografického, ekonomického a sociálneho vývoja daného územia, ako aj od najnovších trendov v sociálnej oblasti.

Sociálna služba je definovaná ako odborná činnosť, obslužná činnosť alebo ďalšia činnosť alebo súbor týchto činností, ktoré sú zamerané na:

- prevenciu vzniku nepriaznivej sociálnej situácie, riešenie nepriaznivej sociálnej situácie alebo zmiernenie nepriaznivej sociálnej situácie fyzickej osoby, rodiny alebo komunity,
- zachovanie, obnovu alebo rozvoj schopnosti fyzickej osoby viesť samostatný život a na podporu jej začlenenia do spoločnosti,
- zabezpečenie nevyhnutných podmienok na uspokojovanie základných životných potrieb fyzickej osoby,
- riešenie krízovej sociálnej situácie fyzickej osoby a rodiny,
- prevenciu sociálneho vylúčenia fyzickej osoby a rodiny.

1.1 Úlohy a kompetencie obce v zmysle platných sociálnych zákonov

V roku 2008 pristúpilo Ministerstvo práce, sociálnych vecí a rodiny SR k zásadnej zmene pri poskytovaní sociálnych služieb v Slovenskej republike. Prijatím **zákona NR SR č. 448/2008 Z. z. o sociálnych službách a o zmene a doplnení zákona č. 455/1991 Zb. o živnostenskom podnikaní** (živnostenský zákon) v znení neskorších predpisov, ktorý



nadobudol účinnosť 1. januára 2009 sa stanovili nové postupy a formy poskytovania sociálnych služieb. V zákone o sociálnych službách sú podrobne upravené povinnosti poskytovateľa sociálnej služby. Ide napríklad o povinnosť poskytovateľa sociálnych služieb vypracovať a dodržiavať procedurálne, personálne a prevádzkové podmienky poskytovania sociálnych služieb tzv. štandardy kvality.

Zákon o sociálnych službách rozdeľuje sociálne služby do 5 skupín v závislosti od povahy nepriaznivej sociálnej situácie alebo od cieľovej skupiny, ktorej sú určené:

- 1) sociálne služby na zabezpečenie nevyhnutných podmienok na uspokojovanie základných životných potrieb (nocľaháreň, útulok, domov na pol ceste, nízkoprahové denné centrum, zariadenie núdzového bývania),
- 2) sociálne služby na podporu rodiny s deťmi (pomoc pri osobnej starostlivosti o dieťa a podpora zosúlad'ovania rodinného života, zariadenie dočasnej starostlivosti o deti, nízkoprahové denné centrum pre deti a rodinu),
- 3) sociálne služby na riešenie nepriaznivej sociálnej situácie z dôvodu ťažkého zdravotného postihnutia, nepriaznivého zdravotného stavu alebo z dôvodu dovŕšenia dôchodkového veku (zariadenie podporovaného bývania, zariadenie pre seniorov, zariadenie opatrovateľskej služby, rehabilitačné stredisko, domov sociálnych služieb, špecializované zariadenie, denný stacionár, opatrovateľská služba, prepravná služba, sprievodcovská a predčitateľská služba, tlmočnícka služba, sprostredkovanie osobnej asistencie, požičiavanie pomôcok),
- 4) sociálne služby s použitím telekomunikačných technológií (monitorovanie a signalizácia potreby pomoci, krízová pomoc poskytovaná prostredníctvom telekomunikačných technológií),
- 5) podporné služby (odľahčovacia služba, pomoc pri zabezpečení opatrovníckych práv a povinností, denné centrum, integračné centrum, jedáleň, práčovňa, stredisko osobnej hygieny).

Poskytovateľ sociálnej služby je povinný:

- prihliadať na individuálne potreby prijímateľa sociálnej služby,
- aktivizovať prijímateľa sociálnej služby podľa jeho schopností a možností,
- poskytovať sociálnu službu na odbornej úrovni,



- spolupracovať s rodinou, obcou a komunitou pri utváraní podmienok na návrat prijímateľa sociálnej služby poskytovanej v zariadení s celoročnou pobytovou formou do prirodzeného rodinného prostredia alebo komunitného prostredia s prednostným poskytovaním sociálnej služby terénnou formou, ambulantnou formou alebo týždennou pobytovou formou, a to so súhlasom prijímateľa sociálnej služby a pri rešpektovaní jeho osobných cieľov, potrieb, schopností a zdravotného stavu.

Obec je povinná vytvárať podmienky na podporu:

- a) komunitného rozvoja,
- b) komunitnej práce - podporu aktivít členov miestnej komunity k svojpomocnému riešeniu sociálnych problémov,
- c) komunitnej rehabilitácie - koordináciu činností subjektov obce (rodina, obec, vzdelávacie inštitúcie, poskytovatelia služieb zamestnanosti, poskytovatelia sociálnych služieb, poskytovatelia zdravotnej starostlivosti) vedúcich k obnove a rozvoju fyzických, mentálnych, pracovných schopností v nepriaznivej situácii a k podpore v začlenení sa do spoločnosti. Na tento účel slúžia komunitné centrá.

Rozvoj sociálnych služieb je jedným z predpokladov hospodárskeho a sociálneho rozvoja obce, a preto je nevyhnutné, aby obec zohľadňovala rozvoj sociálnych služieb v súlade so stanovenými národnými prioritami. Obec má podľa zákona č. 448/2008 Z.z. o sociálnych službách a o zmene a doplnení zákona č. 455/1991 Zb. o živnostenskom podnikaní (živnostenský zákon) v znení neskorších predpisov (ďalej len podľa zákona) podľa § 80 povinnosť vypracovať a schváliť **komunitný plán sociálnych služieb** vo svojom územnom obvode, na základe ktorého vyšší územný celok vypracúva koncepciu rozvoja sociálnych služieb v spolupráci s inými poskytovateľmi a prijímateľmi sociálnych služieb v územnom obvode. Má vytvárať podmienky na podporu komunitného rozvoja, aby predchádzala vzniku alebo rozširovaniu nepriaznivých sociálnych situácií a riešila prípadné miestne sociálne problémy.

Obcou vypracovaný a schválený komunitný plán je nielen zákonom stanovená povinnosť, ale pomôže obci spoznať jej sociálnu situáciu, a tým lepšie zaviesť adekvátne sociálne služby. Je to záväzný dokument, nie však nemenný. Jeho cieľom je:

Komunitný plán obce Údol



- posilňovať sociálnu súdržnosť, spolupatričnosť všetkých obyvateľov obce a zapájanie čo najširšieho spektra občanov do verejného života,
- plánovať sociálne smerovanie a uplatňovať sociálne služby tak, aby plnilo potreby všetkých sociálnych skupín v ich prirodzenom sociálnom prostredí,
- skvalitňovať už existujúce sociálne služby,
- predchádzať sociálnej izolácii či diskriminácii jednotlivcov, určitých sociálnych skupín,
- opätovne začleňovať do komunity tých, ktorí z nej boli vylúčení alebo sú sociálne ohrození (alebo predstavujú pre obyvateľov hrozbu, vyvolávajú strach, neistotu).

Zákon o sociálnych službách stanovuje pôsobnosť obce a stanovuje jej nasledujúce

kompetencie a úlohy vo vzťahu ku komunitnému plánu:

OBEC:

- a) vypracúva, schvaľuje komunitný plán sociálnych služieb vo svojom územnom obvode,
- b) utvára podmienky na podporu komunitného rozvoja,
- c) je správnym orgánom v konaniach o:
 - 1) odkázanosti na sociálnu službu
 - v zariadení pre seniorov,
 - v zariadení opatrovateľskej služby,
 - v dennom stacionári,
 - v odkázanosti na opatrovateľskú službu,
 - a ďalšie,
- d) vyhotovuje posudok o odkázanosti na sociálnu službu,
- e) poskytuje alebo zabezpečuje poskytovanie:
 - 1) sociálnej služby na zabezpečenie nevyhnutných podmienok na uspokojenie základných životných potrieb v nocľahárni, v nízkoprahovom dennom centre,
 - 2) sociálnej služby v nízkoprahovom dennom centre pre deti a rodinu, v zariadení pre seniorov, v zariadení opatrovateľskej služby a v dennom stacionári,
 - 3) opatrovateľskej služby,
 - 4) prepravnej služby,
 - 5) odľahčovacej služby,



- 6) pomoc pri osobnej starostlivosti o dieťa,
- f) poskytuje základné sociálne poradenstvo,
- g) môže poskytovať alebo zabezpečovať poskytovanie aj iných druhov sociálnej služby podľa §12,
- h) uzatvára zmluvu:
 - 1) o poskytovaní sociálnej služby,
 - 2) o poskytnutí finančného príspevku pri odkázanosti fyzickej osoby na pomoc inej fyzickej osoby pri úkonoch sebaobsluhy a finančný príspevok na prevádzku sociálnej služby neverejnemu poskytovateľovi sociálnej služby,
 - 3) o zabezpečení poskytovania s budúcim poskytovateľom sociálnej služby.

1.2 Strategické podklady k spracovaniu komunitného plánu

Pri spracovaní komunitného plánu je nutné rešpektovať a zohľadňovať viaceré stratégie a priority, ktoré sú definované v lokálnych, regionálnych, národných a európskych strategických dokumentoch. Konkrétne sa jedná o nasledujúce dokumenty:

a) miestne dokumenty

- Program rozvoja obce Údol na roky 2016 - 2022
- Všeobecne záväzné nariadenia obce,

b) regionálne dokumenty

- Koncepcia rozvoja sociálnych služieb v Prešovskom kraji,
- Program hospodárskeho a sociálneho rozvoja Prešovského samosprávneho kraja na obdobie 2014-2020,

c) národné dokumenty

- Národné priority rozvoja sociálnych služieb,
- Stratégia deinštitucionalizácie systému sociálnych služieb a náhradnej starostlivosti v Slovenskej republike,
- Národný program aktívneho starnutia na roky 2014-2020,
- Kľúčové oblasti a akčné plány štátnej politiky voči mládeži v Slovenskej republike.

MPSVR SR v júni 2009 vydalo **Národné priority rozvoja sociálnych služieb** ako

Komunitný plán obce Údol



záväzný dokument, vypracovaný v súlade so zákonom slúžiaci ako nástroj štátnej politiky rozvoja sociálnych služieb a taktiež systémovým vyjadrením záujmov, úloh a podporných opatrení vlády SR v tejto oblasti. Národné priority rozvoja sociálnych služieb sú odzrkadlením reálnej situácie poskytovania sociálnych služieb v SR (najmä ich nedostupnosť, nedostatočné materiálno-technické zabezpečenie, personálne podmienky poskytovania sociálnych služieb) a vychádzajú z potrieb identifikovaných v rámci SR a zároveň z priorít Európskeho spoločenstva (dostupnosť, prístupnosť sociálnych služieb, ich finančná udržateľnosť).

Jedným z prierezových princípov národných priorít je deinštitucionalizácia sociálnych služieb a postupné znižovanie kapacity zariadení sociálnych služieb a prevádzkovanie zariadení s nízkou kapacitou (zariadenia rodinného typu) a podpora poskytovania terénnych a ambulantných sociálnych služieb a sociálnych služieb v zariadení s týždenným pobytom.



2 ANALYTICKÁ ČASŤ

2.1 Analýza súčasnej situácie obce vo vzťahu k sociálnej a demografickej oblasti

Základnou úlohou obce pri výkone samosprávy je starostlivosť o všestranný rozvoj svojho územia a o potreby jeho obyvateľov. Obec Údol sa v rámci spracovania rozvojových a strategických dokumentov snaží práve o dosiahnutie tohto cieľa.

Obec Údol leží v Lubovnianskej kotline, v údolí rieky Poprad, ktorá preteká neďaleko obce z južnej časti. Obec leží severne od okresného mesta Stará Ľubovňa, pričom od tohto mesta je vzdialená približne 12 km. Obec hraničí na juhu s obcou Plaveč, na východe s



obcou Orlov, na severe s obcou Matysová a na západe s obcou Plavnica. Územie obce ďalej hraničí s územím obce Hajtovka, Starina a M. Lipník. Nadmorská výška v strede obce je 519 m n. m. a jej kataster sa rozkladá na ploche 13,07 km².

Centrum obce leží na súradnici 49° 17' 31" severnej zemepisnej šírky (N) a 20° 48' 30" východnej zemepisnej dĺžky (E).

V rámci územného členenia Slovenskej republiky sa obec Údol zaraďuje do Prešovského samosprávneho kraja, do okresu Stará Ľubovňa.

2.1.1 Demografia obce

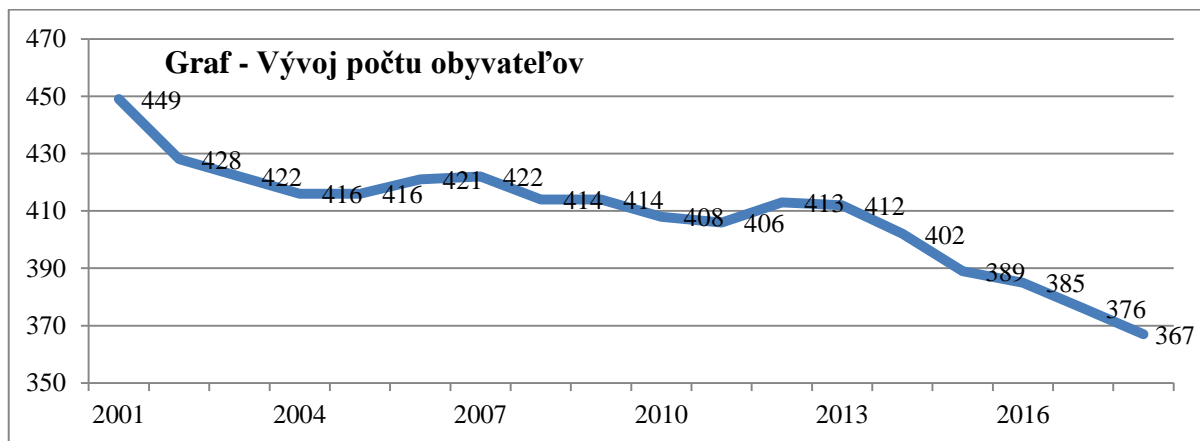
Prvá správa o obci je z listiny z roku 1349 v súvislosti s predajom šoltýstva, keď Michal syn Fabiána - tamojší šoltýs, predal miestne šoltýstvo dvom spišským mešťanom. K šoltýstvu patrilo len pár pozemkov, pivovar a mlyn. Obec však existovala asi od 12. storočia.

V písomnostiach zo 14. a 16. storočia sa vyskytuje obec pod názvom UJLAK, rok 1427 je doložený v portáloch súpise šarišskej stolice pod menom WYAK. Vtedy boli ujacké domácnosti zdanené daňou kráľovi od 32 port, takže Ujak už vtedy mohol byť veľkou dedinou. Neskôr sa sedliaci postupne odsťahovali a sídlisko zaniklo. Nové sídlisko založili rusínski usadlíci so šoltýsom v 20. - 30. rokoch 16. storočia. V roku 1600 sídlisko pozostávalo zo 17 obývaných poddanských domov a domu šoltýsa. Koncom 16. storočia bola stredne veľkou dedinou, v roku 1755 obec vyhorela. Obyvatelia sa neskôr zaoberali poľnohospodárstvom, chovom dobytka a sezónnymi prácami v lesoch. Za prvej ČSR mnohí obyvatelia emigrovali

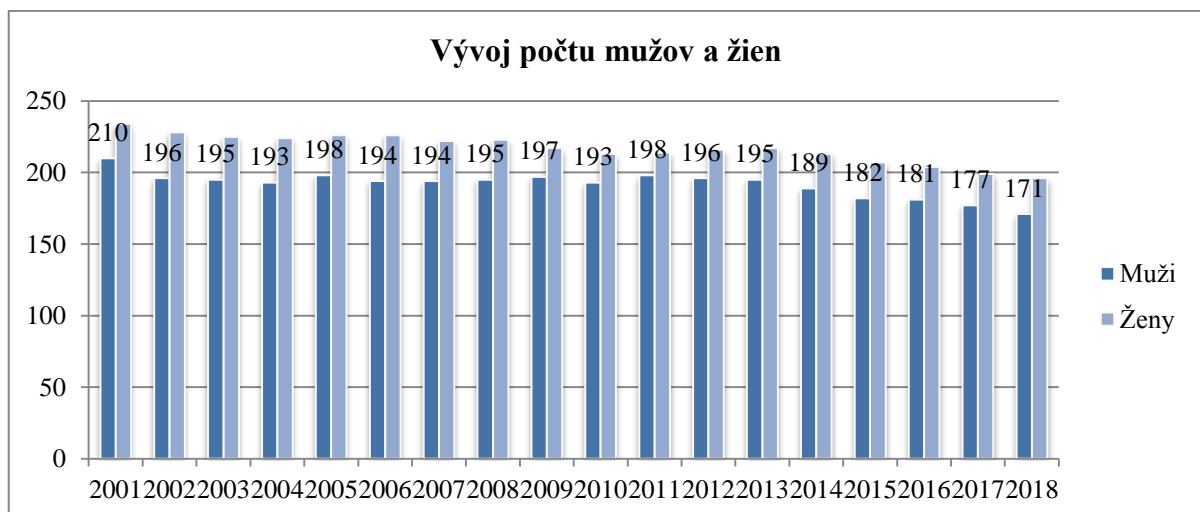


za prácou do USA a Kanady. Počas druhej svetovej vojny obyvateľstvo podporovalo partizánske skupiny a viacerí občania sa zapojili do SNP.

Aktuálny vývoj v demografickej oblasti je výsledkom základných demografických procesov reprodukcie, či už prirodzených alebo mechanických. V rozmedzí rokov 2000 - 2017 počet obyvateľov obce Údol postupne klesal. K 31.12.2001 obec evidovala 449 obyvateľov, čo predstavovalo maximálny počet obyvateľov v sledovanom období. K 31.12.2018 bolo na trvalý pobyt v obci prihlásených 367 obyvateľov, teda najnižší počet v celom sledovanom období.



Z pohľadu rozdelenia obyvateľstva podľa pohlavia, v celom sledovanom období počet žien prevyšuje celkový počet mužov v obci. Najvýraznejší rozdiel v počte pohlaví bol pozorovateľný v roku 2006, keď bol počet žien o 32 vyšší ako počet mužov v obci.



	2000	2003	2006	2009	2012	2016	2017	2018
Počet sobášov	0	2	6	1	3	1	1	2
Počet rozvodov	0	0	1	0	0	0	0	1
Počet narodených	7	5	3	4	5	2	6	3
Počet zomretých	7	4	6	7	5	8	11	6
Počet prísťahovaných	2	3	4	4	2	5	4	1
Počet vystťahovaných	1	8	5	5	2	2	8	7
Celkový prírastok	1	-4	-4	-4	0	-3	-9	-9

Na základe vybraných ukazovateľov a vývoja demografickej situácii v obci možno konštatovať, že v obci je dokumentovaný dlhodobý postupný pokles v celkovom počte obyvateľstva, čo je jednak spôsobené poklesom prirodzeného prírastku obyvateľstva, v dôsledku negatívneho rozdielu pôrodnosti v porovnaní s celkovou mortalitou v obci Údol, ako aj negatívnym migračným saldom v obci, kedy prevažujú obdobia s vyšším počtom vystťahovaných v porovnaní s celkovým počtom prísťahovaných z obce. V kontexte týchto dvoch ukazovateľov je výsledný celkový prírastok obyvateľstva negatívny za celé sledované obdobie, čo sa odráža na celkovom výraznom poklese obyvateľstve obce Údol.

Štruktúra obyvateľstva

- Podľa údajov zo Sčítania obyvateľov, domov a bytov z roku 2011, v obci dominuje **rusínska národnosť**, ktorá tvorí takmer **46% z celkovej populácie** v obci. K slovenskej národnosti sa prihlásilo takmer 45% obyvateľov. 23 obyvateľov sa hlási k ukrajinskej národnosti, 1 občan k maďarskej národnosti a pri 15 osobách národnosť zistená nebola.
- Z **hľadiska náboženského vyznania** v obci dominuje **gréckokatolícke vierovyznanie**, ku ktorému sa hlási viac ako 83% z celkovej populácie. 22 občanov sa hlási k rímskokatolíckej cirkvi, 34 občanov k pravoslávnej cirkvi, 1 obyvateľ k evanjelickej cirkvi augsburského vyznania, 15 občanov k evanjelickej cirkvi augsburského vyznania. Bez vyznania sú v obci 6 občanov, pri 15 občanoch vierovyznanie zistené nebolo.
- V kontexte **úrovne vzdelanosti populácie** obce, ktorá sa stáva jedným z predpokladov



významne vplývajúcim na celkovú schopnosť rozvoja územia, možno konštatovať, že pri obyvateľoch dominuje **stredné vzdelanie obyvateľov** (takmer 38%). Základné vzdelanie má viac ako 23% obyvateľov a vysokoškolské vzdelanie dosiahlo takmer 14% obyvateľstva. Bez vzdelania je v obci takmer 13% obyvateľstva. Pri 5 občanoch vzdelanie nebolo zistené.

- Zloženie obyvateľstva z **hľadiska ekonomickej aktivity** v obci Údol podľa údajov ŠODB 2011 poukazuje na prevládanie ekonomicky aktívnych - pracujúcich občanov. Podiel detí a dôchodcov je značne nevyrovnaný, keďže počet seniorov niekoľkonásobne prevyšuje podiel detí na celkovom počte obyvateľstva.

Ekonomická aktivita	Počet obyvateľov
Pracujúci	159
Pracujúci dôchodcovia	8
Osoby na materskej a rodičovskej dovolenke	6
Nezamestnaní	13
Osoby v domácnosti	1
Študenti	27
Deti	56
Iné	9
Dôchodcovia	126

2.1.2 Školstvo

Z pohľadu vzdelávacích zariadení/školstva, na území obce sa nachádza materská škola v zriaďovateľskej pôsobnosti obce. MŠ poskytuje celodennú výchovnú starostlivosť deťom vo veku 3-6 rokov a deťom s odloženou povinnou školskou dochádzkou. Celkovo zamestnáva obec v zariadení MŠ dvoch pedagogických zamestnancov a dvoch nepedagogických zamestnancov. Vzhľadom na veľkosť obce sa iné druhy škôl na území obce nenachádzajú. Žiaci a študenti navštevujú školy v okolitých obciach a mestách.

2.1.3 Zdravníctvo

Vzhľadom na veľkosť obce, poskytovanie zdravotníckych služieb priamo na území obce je limitované. Na území obce Údol sa nenachádza žiadne zdravotnícke zariadenie, domov sociálnych služieb alebo iné sociálne zariadenie. Najbližšie zariadenia, ktoré ponúkajú zdravotnícke služby sú situované v okolitých obciach a mestách.

Na území obce sa nachádza **Denný stacionár sv. Demetera**, ktorého prevádzkovateľom je Spišská katolícka charita. Zariadenie sa zameriava na pomoc osobám, ktoré sú odkázané na pomoc iných osôb so zvládaním náročných životných situácií, v ktorých



sa ocitli v dôsledku nepriaznivých ekonomických, spoločenských, sociálnych či zdravotných podmienok. V zariadení majú osoby možnosť stretávať sa s ďalšími ľuďmi, rozprávať sa, spolu sa venovať záujmovej činnosti alebo oddychovať. Denný stacionár je úzko prepojený s Agentúrou domácej ošetrovateľskej starostlivosti i s požičiavaním zdravotníckych pomôcok.

2.1.4 Služby v obci

Obec Údol je elektrifikovaná a plynofikovaná, má vybudovaný verejný vodovod, v obci však absentuje verejná kanalizácia a odpady sú tak riešené formou individuálnych žump alebo septikov.

V rámci verejnej vybavenosti obce je pre obyvateľov k dispozícii kultúrny dom. K dispozícii je jedno futbalové ihrisko, tenisové kurty a posilňovňa v priestoroch kultúrneho domu. V rámci širšieho okolia sú však bohaté možnosti cykloturistiky, turistiky, lyžovania, športového rybolovu, vodných športov a poľovníctva. Z pohľadu kultúrneho vyžitia, ktoré je dôležité jednak pre obyvateľov obce, jednak pre zvýšenie možností cestovného ruchu sa obec každoročne usiluje o usporadúvanie kultúrno-spoločenských podujatí. Všetky kultúrne podujatia v priebehu roka sú realizované so súborom, ktorý sa postupne dostáva na vyššiu úroveň. V roku 1975 bol vytvorený a zorganizovaný spevácko - tanečný súbor, ktorý vystupoval nielen v našej obci na rôznych jubilejných podujatiach a výročiach, ale aj mimo obce. Folklórny súbor Udolčanka vystupuje na rôznych slávnostných podujatiach na Slovensku. Súbor Udolčanka vydalo prvé hudobné CD svojho druhu na konci roka 2013.



V obci sa nachádzajú dve maloobchodné prevádzky, ktoré poskytujú možnosti nákupu potravín a zmiešaného, spotrebného tovaru. Za ostatnými službami sú obyvatelia nútení dochádzať mimo územia obce.

V obci Údol je aktívnych niekoľko spolkov a organizácií:

- **Združenie Milénium Údol**, ktorého cieľom je podporiť rozvoj spoločnosti v obci, obzvlášť rusínskej kultúry, aktivity mladých ľudí a pozitívne ovplyvniť spoločenský život,
- **Poľovnícke združenie**,
- **Folklórny súbor Udolčanka**,



- **TJ Družstevník Údol,**
- **Dobrovoľný hasičský zbor Údol.**

2.1.5 Nezamestnanosť

Okres Stará Ľubovňa, do ktorého patrí obec Údol, má v rámci Prešovského samosprávneho kraja evidovanú mieru nezamestnanosti na úrovni 6,86% (31.12.2017), čo predstavuje tretiu najnižšiu mieru nezamestnanosti spomedzi všetkých okresov, po Poprade a Prešove. Priemerná miera nezamestnanosti je o takmer 3% vyššia, na úrovni 9,68%.

Z pohľadu počtu nezamestnaných v obci, najnižší počet nezamestnaných obec evidovala k 31.12.2000, kedy bolo v obci nezamestnaných 21 osôb. V kontexte nominálnych hodnôt je potrebné brať do úvahy negatívny demografický trend, čo sa bude odrážať na miere nezamestnanosti v obci.

rok	Uchádzači o zamestnanie
1996	7
2000	21
2003	7
2006	4
2009	14
2012	17
2014	11
2015	10
2016	8
2017	7

2.1.6 Znevýhodnené skupiny

Cieľovým zameraním sociálnej práce je nielen jednotlivec, ale predovšetkým skupina, komunita a sociálne prejavy, ktoré sa skupín dotýkajú. Znevýhodnené skupiny sú definované spoločným znakom odvodeným od sociálneho znevýhodnenia, teda od znaku, ktorý ho posúva do polohy závislosti na iných osobách alebo na štátnych opatreniach. Úbytok populácie, jej starnutie a migrácia spôsobujú konštantný pokles celkového počtu obyvateľov komunity, čo sa odráža na problémovom rozvoji oblasti sociálnych služieb. Keďže starnutie obyvateľstva nie je možné zastaviť, je potrebné venovať zvýšenú pozornosť práve tejto oblasti a plánovať sociálne služby v kontexte tohto indikátora.

Obec Údol definovala na svojom území tieto sociálne znevýhodnené skupiny:

- a) starší občania - seniori,
- b) nezamestnaní,
- c) deti a mládež,
- d) občania so sociálnymi a spoločenskými problémami.

Pre znevýhodnené skupiny a sociálne odkázaných občanov je dôležité, či je služba

Komunitný plán obce Údol



poskytovaná bezplatne alebo je potrebné za službu platiť. Za väčšinu služieb je nutné platiť, avšak časť nákladov berie na seba obec.

Starší občania

Starší občania sú pre potreby komunitného plánu dôležitou skupinou, ktorá si z demografického hľadiska vyžaduje najväčšiu pozornosť zo strany poskytovateľa sociálnej služby. Sociálne služby sú poskytované občanom, ktorí dosiahli vek rozhodný pre priznanie starobného dôchodku a ocitli sa v situácii vyžadujúcej podporu komunity. Pre túto skupinu sú typické tieto prejavy:

- predlžovanie individuálneho, ako aj priemerného veku,
- nárast chorobnosti a závislosti na sociálnej pomoci,
- zvýšené riziko straty partnera a s tým súvisiace sociálne a ekonomické zmeny,
- pretrvávajúci potenciál jednotlivcov pre vlastný prospech, ako aj pre prospech komunity.

V rámci tejto skupiny je pozorovateľná trvalo a prirodzene vzostupná tendencia rastu v porovnaní k pomeru k ostatným kategóriám populácie komunity. Nie je to však jav, ktorý je pozorovateľný len v demografii obce Údol, jedná sa o celoslovenský trend. Podľa posledného SODB /2011/ tvoria dôchodcovia viac ako 33% z celkového počtu obyvateľov, pričom ich počty budú v kontexte súčasných vývojových trendov naďalej narastať. Je preto potrebné zamerať sa na úroveň služieb pre túto znevýhodnenú skupinu.

V obci nie je v súčasnosti aktívny klub dôchodcov. Obec sa však snaží o podporu tejto skupiny osôb. Pravidelne organizuje Deň úcty k starším, v rámci ktorého zabezpečuje kultúrny program a darčeky pre seniorov.

Obec Údol v súčasnosti neposkytuje opatrovateľskú službu, najmä pre nezaujímajúcich občanov o túto službu. Na území obce Údol sa však nachádza Denný stacionár sv. Demetera, ktorého prevádzkovateľom je Spišská katolícka charita. Zariadenie sa zameriava na pomoc osobám, ktoré sú odkázané na pomoc iných osôb so zvládaním náročných životných situácií, v ktorých sa ocitli v dôsledku nepriaznivých ekonomických, spoločenských, sociálnych či zdravotných podmienok. V zariadení majú osoby možnosť stretávať sa s ďalšími ľuďmi, rozprávať sa, spolu sa venovať záujmovej činnosti alebo oddychovať.

Obec pre skupinu seniorov zabezpečuje rozvoj stravy zamestnancom obce.



Nezamestnaní občania

Občan vedený v evidencii uchádzačov o zamestnanie viac ako 12 mesiacov je chápaný ako znevýhodnená osoba na trhu práce, čo je predovšetkým spôsobené hrozbou poklesu pracovných návykov u tejto osoby. Obec Údol v spolupráci s Ústredím práce, sociálnych vecí a rodiny Stará Ľubovňa v súčasnom období zamestnáva 1 osobu (podľa *Zákona č. 5/2004 Z. z. o službách zamestnanosti a o zmene a doplnení niektorých zákonov v znení neskorších predpisov*) na plný úväzok/7,5 hod., v čase do 30.9.2019.

Obec Údol takto nezamestnaných občanov v spolupráci s ÚPSVaR zamestnáva podľa svojich možností, podľa záujmu občanov, ktorí spĺňajú uvedené kritéria. Obec sa tak aktívne snaží o integráciu nezamestnaných občanov, príp. znevýhodnených skupín na trhu práce, prostredníctvom udržiavania pracovných návykov u týchto občanov, prostredníctvom poradenských aktivít, pomoci. Najmä dlhodobo nezamestnaní občania, navyknutí na pravidelný príjem sociálnych dávok, upadajú častokrát do pasivity a rezignácie. Tieto dávky v mnohých prípadoch vplývajú na občanov skôr demotivačne, keďže poberatelia týchto dávok sa nesnažia zmeniť svoju sociálnu a životnú situáciu. Práca so zamestnanými občanmi má pozitívny dopad na samotnú obec. Jedná sa primárne o tieto prínosy:

- zlepšenie ekonomických podmienok, sociálnych i kultúrnych podmienok v obci, ako aj podmienok samotných občanov,
- tvorbu, ochranu, udržiavanie a zlepšovanie životného prostredia obyvateľov obce,
- podpora vzdelávania a získavania skúseností u dlhodobo nezamestnaných občanov,
- rozvoj a ochrana duchovných a kultúrnych hodnôt,
- rozvoj a podpora komunitnej činnosti v obci.

Deti a mládež

V rámci tejto skupiny sú samostatným problémom deti ako cieľová skupinu, kde príjemcami sociálnych služieb sú predovšetkým:

- jednotlivé ohrozené deti, mládež a mladí dospelí, ktorí sa nachádzajú v nepriaznivej alebo krízovej sociálnej situácii, pre ktorú je potrebné nastaviť súbor opatrení na odstránenie, zmiernenie a zamedzenie prehlbovania alebo opakovania porúch psychického, fyzického a sociálneho vývinu a je potrebné poskytnúť pomoc v



závislosti od závažnosti poruchy a situácie.

- deti žijúce v nevyhovujúcom rodinnom prostredí (zanedbávané deti a mládež zo strany rodičov – nedostatočná úroveň záujmu a starostlivosti o výchovu, zabezpečovanie základných životných potrieb a pod.), deti zo sociálne slabších rodín, deti ohrozené syndrómom CAN (týrané, zneužívané a zanedbávané deti), deti a mládež s poruchami správania a s tendenciami k asociálnemu správaniu, deti s problémom záškoláctva, „mladí dospelí“ po ukončení ústavnej starostlivosti.

Zistenie presnej početnosti cieľovej skupiny nie je možné, nakoľko sa štatisticky nesleduje. Z demografickej analýzy je možné stanoviť iba percentuálny podiel mládeže, ktorý sa podľa údajov z SODB 2011 nachádza na úrovni približne 20% (v súčte detí a študentov do 15 rokov).

V komplexe skupiny detí a mládeže je potrebné zdôrazniť možnosti voľnočasových aktivít a vybudovanú sociálnu infraštruktúru v obci práve pre túto skupinu. Materská škola pravidelne organizuje mnoho aktivít v rámci výchovno-vzdelávacej činnosti. Jedná sa najmä o tieto aktivity - (Mikuláš, Deň detí, turistické vychádzky do prírody, maškarný ples, besiedky, tvorivé dielne, rôzne športové aktivity. Pre staršie deti a mládež sú v obci k dispozícii jedno futbalové ihrisko, tenisové kurty a posilňovňa v priestoroch kultúrneho domu. V rámci širšieho okolia sú však bohaté možnosti cykloturistiky, turistiky, lyžovania, športového rybolovu, vodných športov a poľovníctva, ktoré umožňujú aktívne trávenie voľného času.

Občania so sociálnymi a spoločenskými problémami

Keďže sa jedná o najrôznorodjšiu skupinu znevýhodnených osôb, jej potreby, prístupy k nej, ako aj formy a nástroje sociálnej pomoci vo vzťahu k tejto skupine vyžadujú individuálne riešenia. Do skupiny občanov so sociálnymi a spoločenskými problémami obec zaraďuje týchto občanov:

- občania bez domova,
- občania prepustení z výkonu trestu odňatia slobody a ústavu na výkon väzby,
- zdravotne postihnutí občania,
- občania spoločensky neprispôsobiví,
- závislí občania,

Vzhľadom k rôznorodosti týchto skupín a neexistencii štatistických údajov v požadovanej



štruktúre a skladbe je možné počet skupiny a zvlášť niektorých jej kategórii len odhadnúť.

Obec finančnými prostriedkami z rozpočtu obce individuálne rieši takto problémových občanov, ktorí sa ocitnú v krízovej situácii, čím sa snaží primárne o ich začlenenie späť do spoločnosti.

Treba v budúcnosti zväziť aj možnosť vytvorenia osobitného príjemcu dávky v hmotnej núdzi, aby sa dávky sociálneho systému využívali na ten účel, na ktorý sú poskytované štátom.

Vyhľadávanie, nápravné a rehabilitačné postupy na dosiahnutie pozitívnej zmeny spadajú pod kompetencie samosprávy, aby mohli v súčinnosti s rodinou zabezpečiť základné životné podmienky. Na to, ale v samospráve často nie je dostatok vzdelaných a odborne fundovaných sociálnych pracovníkov a problém je aj v nízkej výkonnosti ekonomiky, ktorá nedokáže zabezpečiť dostatok finančných prostriedkov na sociálnu prevenciu.

V rámci tejto skupiny osôb je potrebné zaistiť priebežnú terénnu sociálnu prácu, pomoc k svojpomoci podporou programov a projektov zameraných na sociálnu inklúziu alebo využívaním rôznych foriem zamestnávania tejto cieľovej skupiny.

2.2 Stav poskytovaných služieb v obci

Sociálna infraštruktúra je primárne určená na uspokojovanie potrieb obyvateľstva, pričom jej rozmiestňovanie vychádza zo štruktúry osídlenia a veľkosti obce. V rámci rozdelenia kompetencií zo strany štátu zodpovedá za sociálnu službu a terénnu sociálnu prácu obec.

Opatrovateľská služba v obci Údol nie je poskytovaná, čo súvisí najmä s absenciou dopytu zo strany občanov. Na území obce sa však nachádza **Denný stacionár sv. Demetera**, ktorého prevádzkovateľom je Spišská katolícka charita. Zariadenie sa zameriava na pomoc osobám, ktoré majú min. 3. stupeň odkázanosti a sú odkázané na pomoc iných osôb so zvládaním náročných životných situácií, v ktorých sa ocitli v dôsledku nepriaznivých ekonomických, spoločenských, sociálnych či zdravotných podmienok. V zariadení majú osoby možnosť stretávať sa s ďalšími ľuďmi, rozprávať sa, spolu sa venovať záujmovej činnosti alebo oddychovať. Denný stacionár je úzko prepojený s Agentúrou domácej ošetrovateľskej starostlivosti i s požíčianím zdravotníckych pomôcok.

Rozvoz stravy je v obci zabezpečený v spolupráci s Poľnohospodárskym výrobn-



obchodným družstvom Údol (PVOD Údol), pričom zamestnanca na rozvoz stravy poskytuje obec. Výšku ceny za stravnú jednotku a spôsob úhrady určuje PVOD Údol.

Na území obce sa nenachádzajú zdravotnícke zariadenia, čo je dané najmä veľkosťou obce.

Z pohľadu sociálnej infraštruktúry je v obci dostupný kultúrny dom, jedno futbalové ihrisko, tenisové kurty a posilňovňa v priestoroch kultúrneho domu. Z pohľadu komerčnej vybavenosti sa v obci nachádzajú dve maloobchodné prevádzky.

Obec Údol je elektrifikovaná a plynofikovaná, má vybudovaný verejný vodovod, v obci však absentuje verejná kanalizácia a odpady sú tak riešené formou individuálnych žump alebo septikov.

2.3 Požiadavky prijímateľov sociálnych služieb

Obec Údol v budúcich obdobiach neuvažuje s nárastom obyvateľstva v skupine predproduktívneho a produktívneho veku, skôr naopak, zvažuje pokles podielu týchto skupín na celkovom počte obyvateľstva a postupné zvyšovanie priemerného veku a starnutie populácie, čo je v súčasnosti celoslovenským trendom a čo sa ukazuje aj v posledných rokoch v rámci vývoja jednotlivých skupín obyvateľstva.

V dôsledku toho sa požiadavky na sociálne služby budú zvyšovať a je potrebné zahrnúť tieto skutočnosti aj do finančného plánovania obce.

Keďže požiadavky na poskytovanie sociálnych služieb budú rásť, s ohľadom na budúce potreby obyvateľov obce by bolo vhodné orientovať sa na:

- rozširovanie foriem poskytovaných sociálnych služieb na území obce podľa konkrétnych požiadaviek obyvateľstva,
- presné definovanie sociálne znevýhodnených skupín na území obce,
- rozširovanie možností aktívneho trávenia voľného času v obci pre všetky vekové skupiny obyvateľstva,
- zlepšovanie kvalitatívnej úrovne života v obci Údol pre všetky skupiny obyvateľstva.

Práve orientácia na tieto kľúčové disparity pomôže posilniť sociálnu a ekonomickú stabilitu obce Údol.

Pri spracovaní rozvojového dokumentu boli v prípravnej fáze zapojení aj obyvatelia obce Údol, ktorí mali možnosť prostredníctvom realizovaného dotazníkového prieskumu



vyjadriť svoje názory a požiadavky/odporúčania pre rozvoj v sociálnej oblasti. Obec pri stanovovaní konkrétnych priorít a opatrení pre túto oblasť brala názory obyvateľov do úvahy a zohľadnila ich odporúčania. Výsledky dotazníkového prieskumu sú bližšie popísané v časti Príloha. Dotazníkového prieskumu sa zúčastnilo celkovo **13 respondentov**.

2.4 SWOT analýza sociálnej oblasti

SWOT analýza (Strong points, Weak points, Oportunities, Threats) kompletizuje a zoraďuje vnútorné silné a slabé stránky, vonkajšie príležitosti a ohrozenia podľa dôležitosti v obci Údol. SWOT analýza je východiskom pre formulovanie stratégie, ktorá vznikne ako súlad medzi vnútornými vlastnosťami a vonkajším prostredím. Ide najmä o vzájomné porovnanie vnútorných silných a slabých stránok obce a možností a ohrození, ktoré pôsobia na ďalší rozvoj územia z vonkajšieho prostredia.

SILNÉ STRÁNKY

- + existencia materskej školy,
- + prítomnosť maloobchodných prevádzok priamo v obci,
- + vybudovaná technická infraštruktúra v obci,
- + dobrý technický stav verejných komunikácií,
- + tradícia folklóru a bohaté kultúrne dedičstvo
- + čisté životné prostredie a atraktívna príroda,
- + aktívny prístup samosprávy k riešeniu problémov v sociálnej oblasti.

SLABÉ STRÁNKY

- starnutie obyvateľstva a negatívny vývoj vekovej štruktúry obyvateľstva,
- nedostatok pracovníkov s kvalifikáciou,
- nevyhovujúci stav budov vo vlastníctve obce,
- absencia verejnej kanalizácie,
- absencia poskytovania zdravotníckych služieb na území obce,
- nedostatočná prevencia voči kriminalite a možným protispoločenským konaniam,
- nedostatočne zabezpečená kontinuita sociálnej a zdravotnej starostlivosti pri dlhodobej



- odkázanosti na pomoc inej osoby,
- nárast sociálnej ohrozenosti mládeže,
- nedostatok vlastných finančných prostriedkov pre rozvoj sociálnej oblasti.

PRÍLEŽITOSTI

- + využívanie podpory štrukturálnych fondov EÚ,
- + zvyšovanie zodpovednosti obce za riešenie lokálnych problémov,
- + strednodobé a dlhodobé plánovanie obce,
- + cielenie opatrení podľa miestnych potrieb,
- + zapojenie obyvateľov do plánovania sociálnej oblasti,
- + podpora mladých rodín a znevýhodnených skupín.

OHROZENIA

- nárast sociálnych kategórií občanov vyžadujúcich sociálne služby,
- nedostatočná osвета v oblasti ochrany životného prostredia,
- legislatívne zmeny,
- výskyty civilizačných chorôb a epidémií,
- dôsledky zmeny klímy, ktoré prinášajú nové ohrozenia,
- zhoršenie, príp. rozpad spoločenských, komunitných, rodinných vzťahov.



3 STRATEGICKÁ ČASŤ

Ciele a priority rozvoja sociálnych služieb

3.1 Rozvoj poskytovaných sociálnych služieb

Národné priority rozvoja sociálnych služieb sa orientujú na tieto základné oblasti:

- a) podpora zotrvania klienta v prirodzenom prostredí rozvojom terénnych sociálnych služieb,
- b) rozvoj ambulantných sociálnych služieb a pobytových sociálnych služieb v zariadení s denným a týždenným pobytom,
- c) zvýšenie kvality a humanizácia poskytovaných sociálnych služieb prostredníctvom rekonštrukcie, rozširovania, modernizácie a budovania zariadení sociálnych služieb,
- d) vzdelávanie zamestnancov v oblasti sociálnych služieb.

Komunitný plán sociálnych služieb je strednodobým strategickým dokumentom, ktorý analyzuje súčasný stav a navrhuje nasledovné odporúčania a priority, ktorých realizácia prispeje k lepšiemu a efektívnejšiemu zabezpečeniu sociálnych služieb v obci. Obec Údol si v kontexte tohto zámeru definovala strategický cieľ v oblasti sociálnych služieb:

**Cieľom obce Údol je vytvoriť na území obce
podmienky pre poskytovanie sociálnych služieb
v súlade s potrebami znevýhodnených osôb
a zabezpečiť tým zvýšenie celkovej životnej úrovni
v obci pre všetky skupiny obyvateľov.**

Uvedený cieľ je možné dosiahnuť len spoluprácou viacerých sektorov, subjektov a partnerov. Dôležitou otázkou však je dostupnosť finančných prostriedkov. V súčasnosti je možné financovať sociálne služby prostredníctvom príspevkov z vyššieho územného celku, prostredníctvom nenávratných finančných príspevkov z zo štrukturálnych fondov EÚ, z príspevkov z Ministerstva práce, sociálnych vecí a rodiny SR, z rozpočtu obce, zo sponzorských darov.

Obec Údol si pre nasledujúce roky určila v rámci sociálnej oblasti tieto opatrenia:

Komunitný plán obce Údol



Špecifické ciele a priority rozvoja sociálnych služieb na území obce Údol	
<p>Cieľ 1: <i>Zabezpečiť poskytovanie sociálnych služieb na základe potrieb jednotlivých sociálnych skupín obyvateľstva a vytvoriť tak ponuku komunitne poskytovaných sociálnych služieb s dôrazom na rozvoj sociálnych služieb seniorov, pre rodiny s deťmi, sociálne slabšie rodiny, občanov so sociálnymi a zdravotnými problémami.</i></p> <p>Cieľ 2: <i>Zvýšiť informovanosť obyvateľov obce o možnostiach poskytovania sociálnych služieb obcou a poskytovať kvalitné poradenstvo pre znevýhodnené skupiny.</i></p> <p>Cieľ 3: <i>Zlepšiť ponuku zdravotných služieb v obci.</i></p> <p>Cieľ 4: <i>Skvalitniť prostredie v obci Údol.</i></p>	
Opatrenia rozvoja sociálnych služieb na území obce Údol	
1.1	Zabezpečiť kvalitné poskytovanie sociálneho poradenstva: <ul style="list-style-type: none"> ➤ zamestnancami Obecného úradu, ➤ dobrovoľníkmi a členmi spolkov a záujmových združení, ➤ v spolupráci s ÚPSVaR.
2.1	Realizovať propagačné a informačné aktivity týkajúce sa možností a podmienok sociálneho poradenstva v obci pre znevýhodnené skupiny a ostatných obyvateľov v obci (webová stránka obce, obecná tabuľa, informačné prednášky, dobrovoľníci)
3.1	Zapojiť sa do nových národných projektov podpory opatrovateľskej služby poskytovanej v domácnostiach občanov
4.1	Podporovať spolkovú činnosť občanov
5.1	Zlepšiť technický stav a materiálové vybavenie obecných budov
6.1	Vytvárať podmienky pre znižovanie kriminality v obci
7.1	Pokračovať v zamestnávaní občanov v spolupráci s ÚPSVaR

3.2 Časový plán realizácie koncepcie rozvoja sociálnych služieb

Komunitný plán sociálnych služieb obce Údol úzko participuje a kooperuje s Programom rozvoja obce. Čiastkovým cieľom kooperácie týchto dokumentov je vytvoriť podmienky pre skvalitnenie spoločenského života v obci a zvýšenie životnej úrovne



obyvateľstva.

Keďže finančné možnosti obce sú ohraničené, požiadavku na rozvoj sociálnej oblasti je nutné zahrnúť do plánovaného rozpočtu na ďalšie roky a programové obdobia. Obec vzhľadom na svoju možnosť a finančné zdroje nie je schopná svojpomocne realizovať plánovaný komplexný rozvoj sociálnej oblasti. Na jednotlivé priority rozvoja sa obec bude snažiť získať nenávratné finančné príspevky, ktoré by pomohli rýchlejšie realizovať stanovené priority. Časový horizont realizácie opatrení komunitného plánu sociálnych služieb, ako aj zodpovedné osoby, ktoré budú tieto opatrenia koordinovať stanoví Obecné zastupiteľstvo obce Údol.

3.3 Spôsob vyhodnocovania koncepcie rozvoja sociálnych služieb

Rozvoj sociálnej oblasti je možné dosiahnuť len prostredníctvom aktívnej účasti obyvateľov obce na komunitnom plánovaní. Obyvatelia obce by mali svoje potreby a požiadavky v oblasti poskytovania sociálnych služieb vyjadriť, aby bola obec schopná reflektovať na skutočné potreby občanov. Predstavitelia samosprávy a poverené osoby sa budú v nasledujúcich rokoch snažiť o priebežné monitorovanie týchto potrieb, následné posudzovanie a vytváranie finančných rezerv, ktoré umožnia realizovanie potrieb občanov v sociálnej oblasti.

Komunitný plán obce predstavuje pre sociálnu oblasť usmernenie a stratégiu, ktorou sa obec chce pre nasledujúce obdobie riadiť, pričom záväznosť tohto dokumentu je potrebné chápať v kontexte všetkých subjektov pôsobiach na území obce - podnikateľské subjekty, odborné organizácie, štátne orgány, mimovládny sektor a pod. Dokument je základným podkladom pre tvorbu sociálnych projektov.

Občania, príp. subjekty pôsobiace na území obce sa do komunitného plánovania môžu zapojiť prostredníctvom nasledujúcich krokov:

- písomnými návrhmi, ktoré budú odovzdané poverenému pracovníkovi zodpovednému za sociálnu oblasť na Obecnom úrade Údol,
- ústnymi návrhmi občanov na rokovaníach OZ alebo na obecnom úrade, kde sa vyhotoví úradný záznam o predložennom návrhu, ktorý predkladateľ potvrdí svojim podpisom,
- účasťou obyvateľov na verejných zhromaždeniach obce Údol.



Komunitný plán je možné meniť, príp. dopĺňať, ak sa zmenia priority obce, alebo obec získa mimoriadne finančné prostriedky na konkrétne potreby v obci, príp. sa vyskytnú nové návrhy a podnety na poskytovanie sociálnych služieb v obci Údol. Predkladať návrhy na modifikáciu dokumentu bude v právomoci starostu obce a poslancov OZ. Občania a inštitúcie môžu tiež v písomnej forme predložiť návrhy na modifikáciu strategického dokumentu. Na zasadnutiach OZ v termíne schvaľovania obecného rozpočtu predložia poslanci informácie o návrhoch modifikácii a OZ bude rokovať o ich relevantnosti. Ak doplnenie KP bude spojené s možnosťou získať finančné prostriedky, alebo bude vyvolané inou nevyhnutnou potrebou, môže sa kvôli tomu tiež iniciovať mimoriadne zasadnutie Obecného zastupiteľstva.

Obecné zastupiteľstvo obce Údol je povinné minimálne raz ročne prerokovať Správu o sociálnej situácii v obci a podľa zistených skutočností aplikovať požiadavky a návrhy do Komunitného plánu obce. Na rokovanie zastupiteľstva bude predložená správa o plnení úloh Komunitného plánu sociálnych služieb, aktuálnej situácii a aktualizácii úloh obce v oblasti sociálnych služieb na budúce obdobie. Počas roka sa môže každý poslanec OZ oboznámiť s priebehom plnenia komunitného plánu v priestoroch Obecného úradu Údol.

Za implementáciu, aktualizáciu a komunikáciu Komunitného plánu sociálnych služieb obce sú zodpovedné volené a výkonné orgány samosprávy obce Údol - starosta obce a Obecné zastupiteľstvo.



ZÁVER

Obec Údol sa pri komunitnom plánovaní zamerala najmä na základné skupiny, pre ktoré je nevyhnutné plánovať sociálne služby. Jedná sa o skupiny mladých rodín, detí a mládeže, starších obyvateľov – seniorov, občanov so zdravotným postihnutím a ich rodiny, osoby ohrozené týraním a zneužívaním, neprispôsobivých občanov, ľudí bez domova, ľudí závislých od návykových látok, jednotlivcov po výkone trestu, nezamestnaných občanov.

Obec dôkladne zvažovala členenie sociálnych skupín, aby bola schopná efektívne zacieliť a kombinovať konkrétne opatrenia pre danú sociálnu skupinu. Obec Údol sa týmto spôsobom snaží o zotrvanie obyvateľov obce v ich prirodzenom sociálnom prostredí.

Obec verí, že strategický dokument pomôže zvýšiť dostupnosť a kvalitu sociálnych služieb, ako aj rozšíriť ich ponuku na území obce Údol.

Plán stanovuje krátkodobé ciele a priority, smeruje k dosiahnutiu dlhodobej vízie rozvoja sociálnych služieb a riadi rozvojové procesy, ktoré umožnia naplnenie potrieb jednotlivých sociálnych skupín. Sociálne služby na základe plánovania a spracovania dokumentu sú presne a jasne definované, pričom zodpovedajú miestnym špecifikám a potrebám jednotlivých občanov.

Obec má dostatok predpokladov, miestneho prírodného i kultúrneho potenciálu a počiatočného investičného kapitálu, ako aj vlastnú snahu a presvedčenie vedenia obce na to, aby obyvatelia boli v budúcnosti zameraní viac na využívanie miestnych zdrojov a tradícií, čo je predpokladom zvýšenia zamestnanosti, zabráneniu odchodu mladých a vzdelaných ľudí z obce a zvyšovanie životnej úrovne či zlepšovanie kvality života obyvateľov obce. Obec Údol verí, že práve komunitný plán napomôže obci pri riešení existujúcich problémov v sociálnej oblasti a nasmeruje obec na cestu trvalo udržateľného rozvoja sociálnej oblasti.

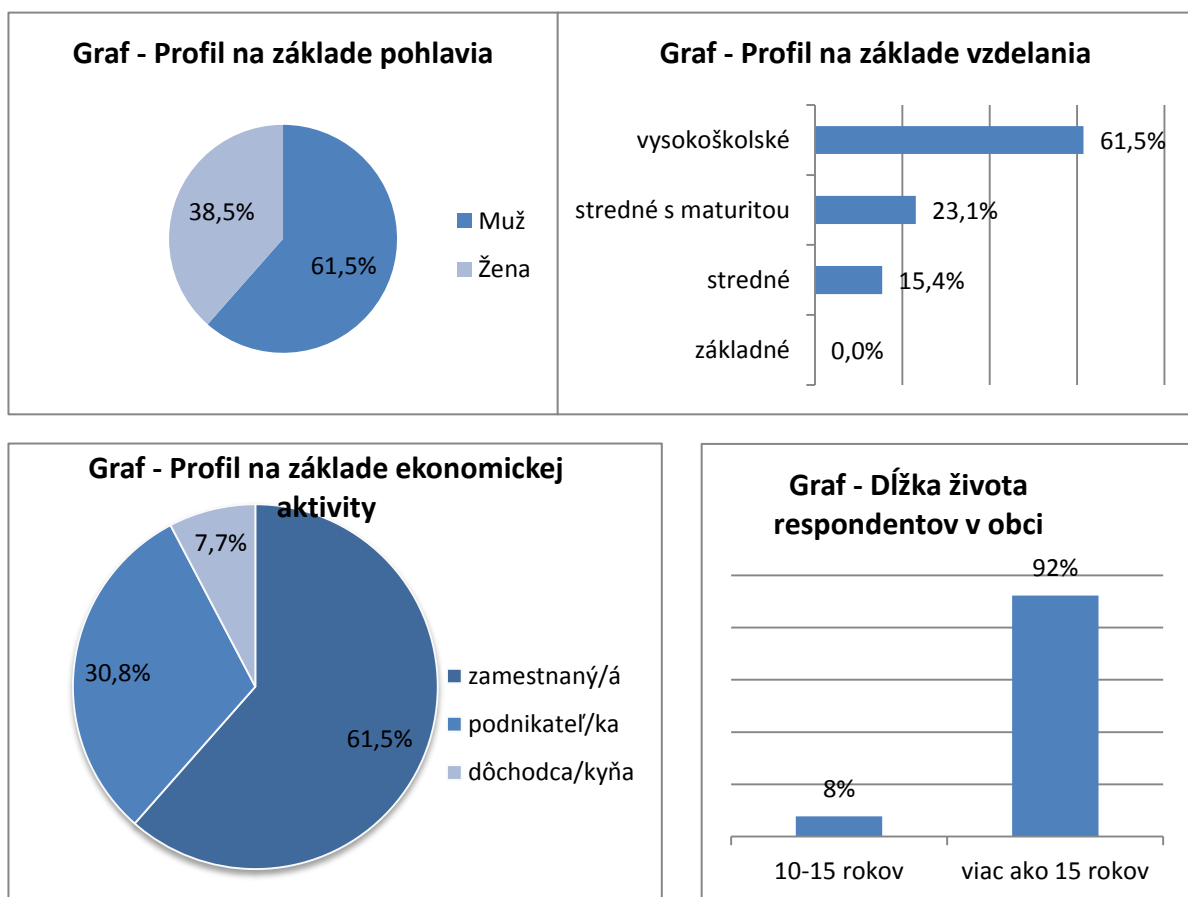
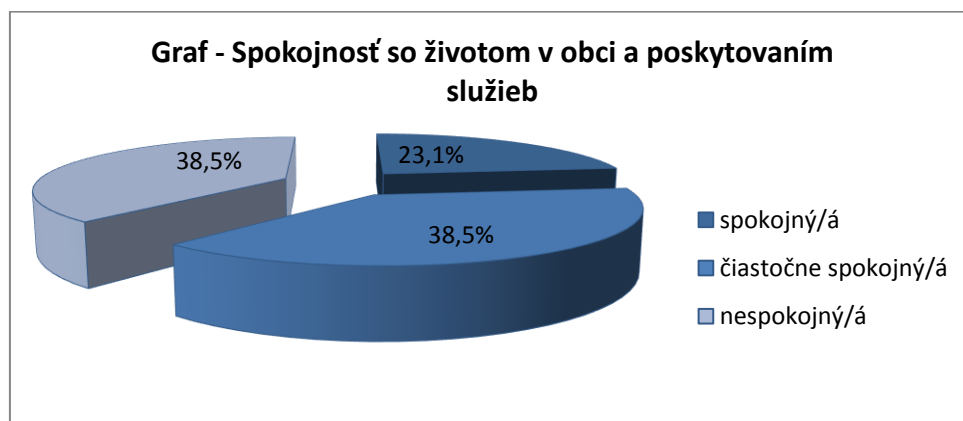


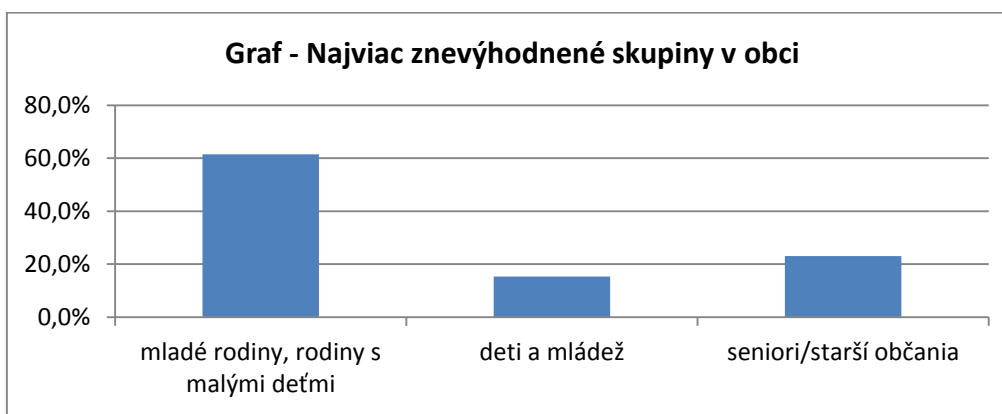
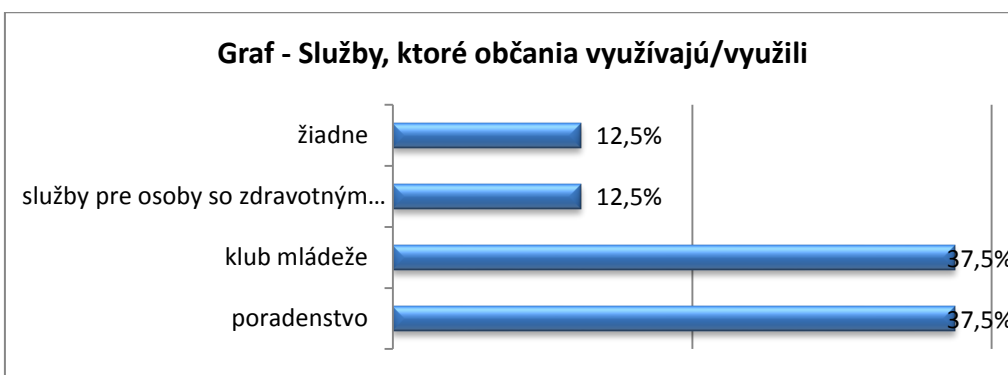
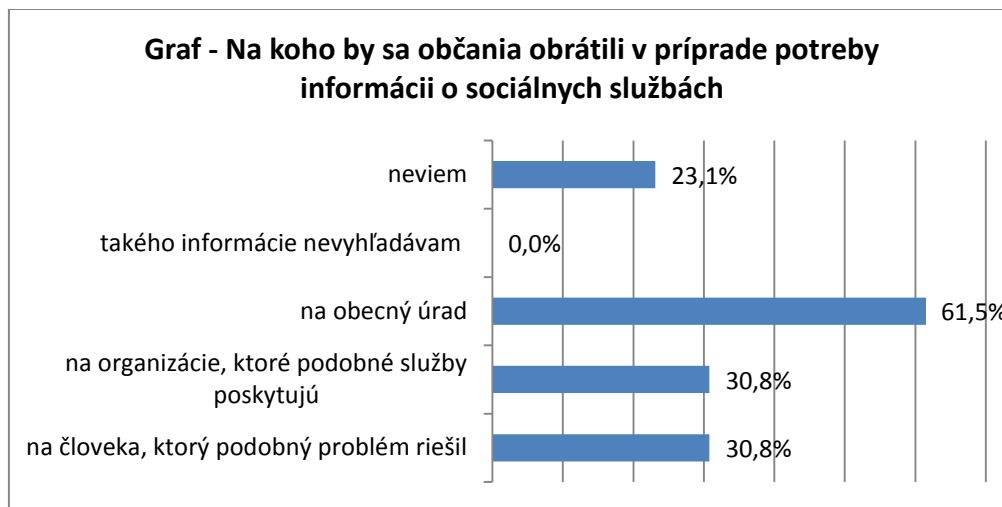
ZOZNAM POUŽITEJ LITERATÚRY

- Národné priority rozvoja sociálnych služieb – MPSVR SR (2009)
- Zákon NR SR č. 448/2008 Z. z. o sociálnych službách v znení neskorších právnych predpisov
- Zákon c.305/2005 Z.z. o sociálnoprávnej ochrane detí a sociálnej kuratele
- Zákon c. 601/2003 Z.z. o životnom minime
- Zákon c.369/90 Zb. o obecnom zriadení v platnom znení,
- Štatistický úrad Slovenskej republiky
- Sčítanie obyvateľov, domov a bytov 2011
- Program rozvoja obce Údol na roky 2016 - 2022
- Všeobecne záväzné nariadenia obce



PRÍLOHA - vyhodnotenie dotazníkového prieskumu obyvateľov

A: Charakteristika respondentaB: Postoje respondentov k oblasti sociálnych služieb



C: Odporúčania občanov v sociálnej oblasti pre budúce obdobia

Sociálne služby, na poskytovanie ktorých by sa obec mala zamerať
Podpora mladých rodín s deťmi
Zabezpečenie pracovných príležitostí pre mladých ľudí
Zabezpečenie stravovania pre všetkých dôchodcov v obci
Práca s rodinami s deťmi

